

Golomt Capital®

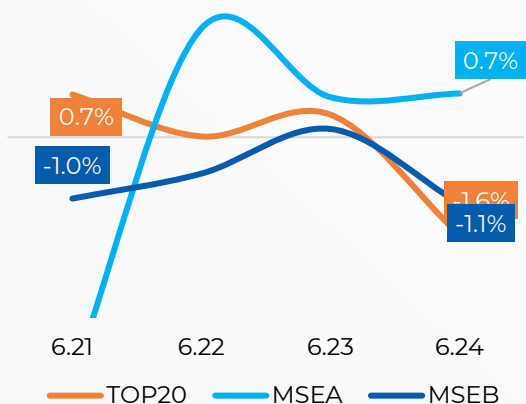
# Дотоодын зах зээлийн

ДОЛОО  
ХОНОГИЙН  
ТОЙМ

ГОЛОМТ КАПИТАЛ ҮЦК ХХК- Д БЭЛТГЭВ

2022.06.27

Анхаарлын төвд

Индексийн өдрийн  
өөрчлөлт

МХБ ИНДЕКС	7 хоног	1 сар	1 жил
ТОП 20	-0.55%	-2.85%	3.10%
MSE A	3.86%	-3.27%	18.59%
MSE B	-1.39%	-3.88%	3.90%

Дүн (сая.төг)	
Зах зээлийн үнэлгээ	4,809,169
Арилжигдсан дүн	51,294

ИХ АРИЛЖААЛ АГДСАН	Хаалтын ханш	Үнийн дүн
АПУ	1,329.00	231,903,981
Ард Санхүүгийн Нэгдэл	3,349.00	95,085,420
Монос Хүнс	106.97	85,318,951
Сэнтрал Экспресс Си Ви Эс	200.41	64,938,150
Түмэн Шувуут	409.85	53,336,445

ӨНДӨР ӨСӨЛТТЭЙ	Хаалтын ханш	Өөрчлөлт %
Хөвсгөл Усан Зам	3,372.00	14.97%
Айтүүлс	78.90	12.03%
АПУ	1,329.00	8.49%
Монос Хүнс	106.97	8.41%
Би Ди Сек	977.78	7.69%

## АРИЛЖААНЫ МЭДЭЭЛЭЛ | 2022/06/20-06/24

- Тайлант долоо хоногт МХБ-ийн арилжаагаар нийт 62 төрлийн 51,294 сая төгрөгийн үнийн дүн бүхий үнэт цаасны арилжаа хийгдлээ.
- Хөрөнгийн зах зээлийн үнэлгээ 4,809 тэрбум төгрөг болсон бол ТОП-20 индекс 33,179 нэгж болж өнгөрсөн долоо хоногоос 0.55%-иар буурсан байна. Түүнчлэн MSE A индекс 12,130 нэгжид хүрч 3.86%-иар өссөн бол MSE B индекс 11,587 нэгжид хүрч 1.39%-иар буурсан үзүүлэлттэй байна.
- Хамгийн их арилжаалагдсан хувьцаагаар Бодь АПУ(APU) 231 сая төгрөг, Ард Санхүүгийн Нэгдэл(AARD) 95 сая төгрөг, Монос Хүнс 85 сая төгрөгөөр тус тус үзүүллээ.
- Хамгийн их өсөлтийг Хөвсгөл Усан Зам(HUZ) 14.97%, Айтүүлс (ITLS) 12.03%, АПУ (APU) 8.49%-иар тус тус үзүүллээ.

## ХӨРӨНГИЙН ЗАХ ЗЭЭЛИЙН МЭДЭЭЛЭЛ

## “Симпл Ассет ТЗК” ХХК-ийн гаргасан ХБҮЦ 50 тэрбум төгрөг амжилттай татан төвлөрүүллээ.

Симпл компанийн Хөрөнгөөр баталгаажсан үнэт цаас нь МХБ-р дамжин 2022 оны 6 сарын 20-21 өдрүүдэд анхдагч зах зээлд арилжаагдан 50 тэрбум төгрөгийг амжилттай татан төвлөрүүллээ. Анхдагч зах зээлд 251 хөрөнгө оруулагч оролцсон нь дунджаар нэг хүнд 199 сая төгрөгийн хөрөнгө оруулалт ногдож байна. Уг ХБҮЦ-н хувьд 18 сарын хугацаатай, жилийн 15 хувийн хүүтэй гарсан билээ. ХБҮЦ-н онцлог нь анх гаргасан компани дампуурсан ч зээлийн багц хэвийн төлөгддөг онцлогтой байна.

## “МХБ” шимтгэлээ буурууллаа

Монголын Хөрөнгийн Бирж анхдагч зах зээлд хувьцаа, хөрөнгө оруулалтын сангийн нэгж эрх гаргагчдын төлөх арилжааны шимтгэлийг 100 хувь чөлөөлсөн байна. Цаашлаад арилжааны шимтгэлийг бууруулж ажиллах бодлого баримтлахыг СЗХ-с МХБ-д мэдэгдээд байгаа билээ.

## “Инвескор ББСБ” ХХК-н нэмэлтээр гаргаж буй хувьцааны анхдагч зах зээлийн арилжаа эхэллээ.

2022 оны 6 сарын 27-с 7 сарын 1-ний хооронд 5 хоногийн хугацаанд захиалга авна. Хувьцааны ханш МХБ-дээр 4,445 төгрөгөөр арилжаагдаж буй бол нэмэлтээр гаргаж буй хувьцаа 4,155 төгрөгөөр 4 сая ширхгийг буюу зах зээлийн ханшнаас хямдруулалттай гарч байна. Санал болгож буй хувьцааны 95 хувийг стратегийн хөрөнгө оруулагчид санал болгож байна.

Их уналттай	Хаалтын ханш	Өөрчлөлт %
Хай Би Ойл	29.00	-17.87%
Тэнгэрлиг Медиа	13,130.00	-17.42%
Крипто Үндэстэн	60,000.00	-14.16%
Монинжбар	63.00	-13.70%
Шарын Гол	700.00	-12.42%

ӨНДӨР ҮНЭЛГЭЭТЭЙ ТОП-5	Ханш	Үнэлгээ, тэрбум, Төг
АПУ	1,329	1,412.7
Тавантолгой	6,880	362.3
Инвескор ББСБ	4,445	318.8
Мик Холдинг	12,600	260.0
Эрдэнэ Ресурс Девелопмент	829	242.2

МАКРО ЭДИЙН ЗАСГИЙН ҮЗҮҮЛЭЛТҮҮД	
Инфляцын түвшин	15.1%
Бодлогын хүү	10.0%
Хадгаламжийн дундаж хүү (төгрөг)	7.65%
Хадгаламжийн дундаж хүү (ам.доллар)	2.21%
Зээлийн дундаж хүү (төгрөг)	14.03%
Зээлийн дундаж хүү (ам.доллар)	7.67%

ХАРИЛЦАГЧИЙН БОЛОВСРОЛД:  
**ХУВЬЦААГ ХЭР УДААН БАРИХ ВЭ?**  
Нью Йоркийн хөрөнгийн бирж дээр арилжаалагдаж буй хувьцааны датаг үзвэл дунджаар хувьцааг 5.5 сар хадгалдаг байна. Хөрөнгө оруулалт гэдэг нь 12 сараас дээш хугацаанд барьж компанийн санхүүгийн үзүүлэлт сайжирч орлого, ашиг нэмэгдэн эргээд хувьцааны ханш өсөхөд ашгаа хүртэхийг хэлдэг. Тэгвэл 5.5 сар хугацаанд хувьцааг барьж байгаа нь цэвэр спекуляцийн шинжтэй буюу богино хугацаанд ханшийн өөрчлөлт гарна гэсэн хүлээлттэйгээр орж байгаа жишээ юм. 1965 оноос хойш жил бүр 20 хувь өгөөжтэй ажилласан хөрөнгө оруулагч Варрен Баффет хэлснээр сайн компанийн хувьцааг хямд үнээр авсан бол тохиромжтой барих хугацаа нь үүрд юм гэжээ.

ЭДИЙН ЗАСГИЙН МЭДЭЭЛЭЛ

Дараагийн экспортын салбар метан хий болох боломжтой

Эх сурвалж: Блүүмберг

CIPHER CONSULTING олон улсын байгууллагын захирал Т.А.Мүүрэ-н өгсөн ярилцлагаар Монгол улс 7.4 их наяд куб метр метан хийн нөөц байх боломжтой гэсэн судалгаа гаргажээ. Энэ нь өнөөдрийн ханшаар 2,000 тэрбум доллар болж байгаа нь Монгол улсын ДНБ-с 150 дахин өндөр үзүүлэлт болж байна.

Нийт зээлийн үлдэгдэл

Эх сурвалж: Монголбанк

2022 оны 5-р сарын байдлаар нийт банкуудын зээлийн үлдэгдэл 27.4 хувиар өсч 23.2 их наяд төгрөг хүрсэн байна. Чанаргүй зээлийн үлдэгдэл 9.1 хувь болж өссөн нь ББСБ-н салбарын чанаргүй зээлийн хэмжээнд хүрчээ.

Гадаад худалдаа буурсан үр дүнтэй гарлаа

Эх сурвалж: YCX

БНХАУ-д экспортолсон уул уурхайн бүтээгдэхүүнээс 1.4 их наяд төгрөгийн татвар орлого татан төвлөрүүлээ. Энэ нь өмнөх оны мөн үеэс 29.8 хувиар буурсан үр дүн билээ.

Бодлогын хүү 1 хувь нэмэгдлээ

Эх сурвалж: Монголбанк

Монголбанкны мөнгөний бодлогын хорооны хуралдаанаар бодлогын хүүг 1 хувиар нэмэгдүүлж 10 хувь хүргэлээ. Ингэснээр эдийн засагт эргэлдэх мөнгөний хэмжээ, зээл олголтыг бууруулж 15.1 хувь хүрээд буй инфляцын түвшинг барих боломжтой гэж дүгнэжээ. Цаашлаад олон улсад Европын төв банк бодлогын хүүг 0.25 хувиар ирэх 7 сард нэмэгдүүлэх хүлээлттэй байгаа бол Австралийн төв банк мөн 0.5 хувь нэгжээр нэмэгдүүлнэ.

Гадаад валютын нөөц (5 сар)

Монгол улсын гадаад валютын нөөц 3.1 тэрбум ам.доллар хүрсэн нь оны эхнээс 31 хувиар буурсан үр дүн боллоо. Өнгөрсөн оны оргил үед 4.9 тэрбум ам.доллар хүрээд байсан бол нүүрсний экспорт зогсож, орох мөнгөн урсгал буурч эхэлснээр гадаад валютын нөөц шавхагдаж эхэллээ. Төв банкны нөөцийг бүрдүүлж буй гадаад валют нь 2.6 тэрбум ам.долларын гадаад репо өр төлбөр байна.

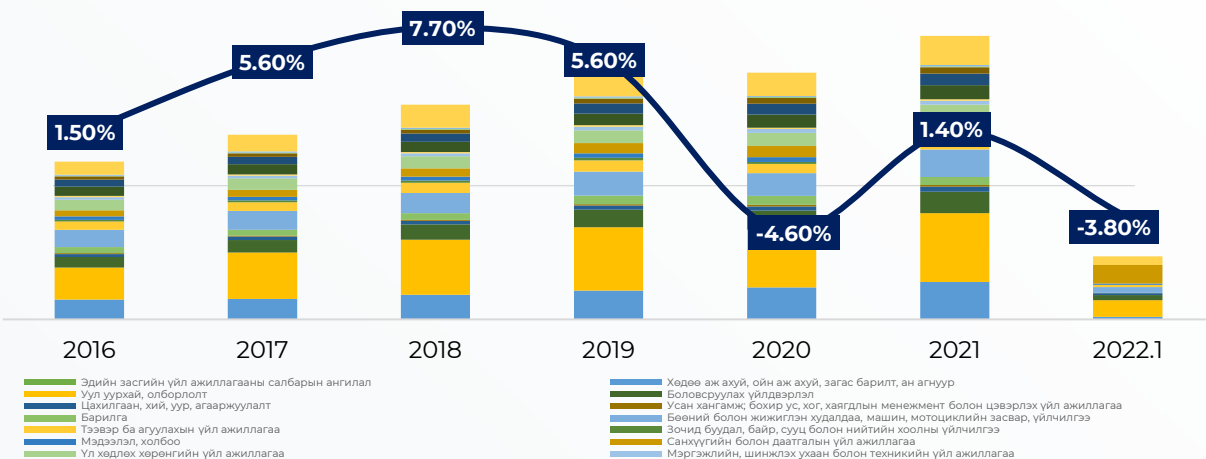
## АРИЛЖААНЫ БАНКУУДЫН 2022 ОНЫ 1 ДҮГЭЭР УЛИРЛЫН САНХҮҮГИЙН ҮЗҮҮЛЭЛТҮҮД

Балансын үзүүлэлтүүд, тэрбум төгрөгөөр	Хаан	ХХБ	Голомт	Төрийн	Хас	Капитрон	Транс	Чингис Хаан	Богд	Үндэсний хөрөнгө оруулалт	Ариг
Мөнгө ба түүнтэй адилтгах хөрөнгө	2,829.1	1,734.2	2,119.4	739.3	538.2	363.0	197.7	1.4	134.6	1.7	55.6
Зээл (цэвэр дүнгээр)	7,451.6	4,767.1	3,302.0	222.7	1,888.6	669.5	497.3	120.0	158.5	7.0	21.8
<b>Нийт хөрөнгийн дүн</b>	<b>12,749.2</b>	<b>9,342.9</b>	<b>7,833.0</b>	<b>3,753.1</b>	<b>3,501.2</b>	<b>1,303.7</b>	<b>821.7</b>	<b>302.2</b>	<b>369.2</b>	<b>102.3</b>	<b>109.5</b>
Харилцах	2,803.3	1,918.4	1,996.9	628.5	483.7	237.0	71.1	223.9	25.5	63.8	5.6
Хадгаламж	6,433.5	3,732.7	3,169.3	2,118.4	1,767.7	504.3	299.5	112.0	101.3	69.5	29.9
<b>Өр төлбөрийн дүн</b>	<b>11,245.3</b>	<b>8,225.4</b>	<b>7,201.3</b>	<b>3,363.1</b>	<b>3,093.9</b>	<b>1,161.1</b>	<b>631.4</b>	<b>289.2</b>	<b>266.2</b>	<b>169.6</b>	<b>57.8</b>
Хувь нийлүүлсэн хөрөнгө	172.1	323.8	194.7	178.0	100.0	100.0	146.5	42.7	100.0	35.1	64.4
Хуримтлагдсан ашиг, алдагдал	955.3	645.1	186.4	195.3	221.0	33.5	28.1	-32.5	5.3	(106.7)	12.9
<b>Өөрийн хөрөнгийн дүн</b>	<b>1,503.8</b>	<b>1,117.5</b>	<b>631.7</b>	<b>412.7</b>	<b>407.4</b>	<b>142.6</b>	<b>190.3</b>	<b>13.0</b>	<b>103.0</b>	<b>(67.4)</b>	<b>51.8</b>
<b>Нийт өр төлбөр ба өөрийн хөрөнгийн дүн</b>	<b>12,749.2</b>	<b>9,342.9</b>	<b>7,833.0</b>	<b>3,753.1</b>	<b>3,501.2</b>	<b>1,303.7</b>	<b>821.7</b>	<b>302.2</b>	<b>369.2</b>	<b>102.3</b>	<b>109.5</b>
Чанаргүй зээлийн хувь	4.65%	14.05%	9.26%	9.90%	4.27%	8.80%	1.73%	23.81%	3.54%	96.65%	
<b>Орлогын үзүүлэлтүүд, тэрбум төгрөгөөр</b>											
Хүүгийн орлого	299.5	152.7	426.4	96.8	81.5	69.0	18.2	4.7	8.3	9.7	2.2
Хүүгийн зардал	122.1	83.9	258.1	44.2	36.7	45.8	9.0	2.0	3.1	2.9	0.6
<b>Хүүгийн цэвэр орлого</b>	<b>177.5</b>	<b>68.8</b>	<b>168.3</b>	<b>52.6</b>	<b>44.7</b>	<b>23.1</b>	<b>9.2</b>	<b>2.7</b>	<b>5.2</b>	<b>6.8</b>	<b>1.5</b>
Эрсдэлийн сангийн дараах цэвэр орлого	159.7	40.2	126.6	52.6	40.8	8.8	6.6	4.7	4.6	(-32.6)	2.5
Бусад орлого	91.3	67.6	70.6	14.0	14.9	12.2	6.5	0.4	2.9	90.4	2.3
Бусад зардал	133.8	75.1	174.2	41.5	24.2	20.0	7.4	2.0	3.9	51.1	3.9
<b>Татварын дараах ашиг, алдагдал</b>	<b>86.9</b>	<b>32.7</b>	<b>17.7</b>	<b>25.0</b>	<b>23.4</b>	<b>1.0</b>	<b>7.6</b>	<b>3.0</b>	<b>3.0</b>	<b>6.7</b>	<b>1.5</b>
<b>Шалгуур харьцаа үзүүлэлтүүд</b>											
Нэгдүгээр зэрэглэлийн өөрийн хөрөнгө болон эрсдэлээр жигнэсэн активын зохистой харьцаа >9%	15.60%	15.10%	12.98%	15.68%	17.40%	14.69%	32.0%	2.6%	49.58%	-42.50%	39.51%
Өөрийн хөрөнгө болон эрсдэлээр жигнэсэн активын харьцаа >12%	15.60%	15.10%	13.28%	15.68%	17.40%	14.69%	32.0%	2.6%	49.58%	-42.50%	39.51%
Төлбөр түргэн гүйцэтгэх чадварын үзүүлэлт >20%	46.87%	40.57%	41.30%	31.72%	44.30%	37.70%	32.9%	-7.6%	45.19%	1.00%	64.49%
Гадаад валютын нээлттэй позици болон өөрийн хөрөнгийн харьцаа (нэгж валютаар) <+-15%	-1.87%	-10.47%	11.98%	9.32%	-1.10%	-8.48%	-2.4%	-211.4%	5.65%	72.00%	11.51%
Гадаад валютын нээлттэй позици болон өөрийн хөрөнгийн харьцаа <+- 30%	-2.16%	-15.34%	15.11%	10.66%	-2.20%	-18.13%	-4.8%	-310.5%	6.13%	80.30%	11.83%

Эх сурвалж: Арилжааны банкуудын албан ёсны вебсайт

## МОНГОЛ УЛСЫН 2022 ОНЫ 1 ДҮГЭЭР УЛИРЛЫН МАКРО ЭДИЙН ЗАСГИЙН ҮЗҮҮЛЭЛТҮҮД

Бодит дотоодын нийт бүтээгдэхүүн, тэрбум төгрөгөөр



Бодит сектор (их наяд төгрөг)	2020Q4	2021Q4	Өөрчлөлт, дүнгээр	Өөрчлөлт, хувиар
Нэрлэсэн ДНБ	9.18	9.55	0.37	4.03%
Бодит ДНБ, 2015 зэрэгцүүлэх үнээр	5.41	5.21	-0.2	-3.80%
Бодит ДНБ өсөлт	14.80%	-3.80%	-18.60%	-
Ажилгүйдлийн түвшин	7.00%	8.50%	1.50%	-
инфляцын түвшин	2.50%	14.40%	11.90%	-
Гадаад сектор (сая ам.доллар)				
Гадаад худалдааны эргэлт	3,524.0	3,611.4	87.36	2.48%
Экспортын хэмжээ	2,000.3	1,920.7	-79.63	-3.98%
Импортын хэмжээ	1,523.7	1,690.7	167.00	10.96%
Гадаад худалдааны тэнцэл	476.7	230.0	-246.63	-51.74%
Төсвийн сектор (их наяд төгрөг)				
Тэнцвэржүүлсэн орлого	2.8	3.9	1.1	39.29%
Тэнцвэржүүлсэн зарлага	2.7	3.8	1.1	40.74%
Тэнцвэржүүлсэн тэнцэл	-0.096	-0.254	-0.2	164.58%
Мөнгөний сектор (их наяд төгрөг)				
Мөнгөний нийлүүлэлт	25.43	26.48	1.1	4.13%
Нийт хадгаламж	18.09	17.21	-0.9	-4.86%
Нийт харилцах	5.49	7.54	2.1	37.34%
Нийт зээлийн үлдэгдэл	17.82	22.11	4.3	24.07%
Хугацаа хэтэрсэн зээл	1.27	0.96	-0.3	-24.41%
Чанаргүй зээл	1.64	1.78	0.1	8.54%
Чанаргүй зээлийн хувь	9%	8%	-1%	-12.52%
Бодлогын хүү	6%	9%	3%	50.00%

Эх сурвалж: Үндэсний Статистикийн Хороо, Монголбанк, Сангийн Яам

Бүх секторүүдийн үзүүлэлтүүдийг 2020 болон 2021 оны 4 дүгээр улирлын байдлаарх тоон үзүүлэлтүүдэд тулгуурлан гаргалаа.

# ХУВЬЦААТ КОМПАНИУДЫН САНХҮҮГИЙН ҮЗҮҮЛЭЛТҮҮД

Симбол	APU	AIC	AARD	NEH	BODI	GOV	LEND	MMX	MFC	SUU	TTL	TUM
Компанийн нэр	АПУ	Ард Даатгал	Ард Санхүүгийн Нэгдэл	Дархан Нэхий	Бодь Даатгал	Говь	ЛендМН ББСБ	Мах импекс	Монос Хүнс	Сүү	Таван Толгой	Түмэн Шувуут
Салбар	Хүнсний үйлдвэрлэл	Санхүү	Санхүү	Хөнгөн үйлдвэрлэл	Санхүү	Хүнсний үйлдвэрлэл	Санхүү	Хүнсний үйлдвэрлэл	Хүнсний үйлдвэрлэл	Хүнсний үйлдвэрлэл	Уул уурхай	Хөдөө аж ахуй
Хаалтын ханш	1,365	969.6	4,981	22.4	134	279.9	38.2	3,601	114.2	530	7,000	529.9
САНХҮҮГИЙН ҮЗҮҮЛЭЛТҮҮД (тэрбум төгрөг)												
Хөрөнгө	617.3	34	332.6	77.4	46.4	299.9	39.3	29.2	23	84.5	154.7	47.5
Өр төлбөр	112.5	15.7	22.7	21.5	31.7	270.7	19.5	24.2	5.9	51.5	94.4	17.4
Эздийн өмч	504.7	18.3	263.3	55.9	14.8	29.1	19.8	5.01	14.9	33	60.3	30.1
Борлуулалтын орлого	669.7	15.8	22.2	23.4	17.1	144.3	12.5	49.2	18.8	100.4	179.3	35.9
Цэвэр ашиг	153.5	7.1	1.3	3.6	2.3	-38	4	1.4	2	9.4	15.1	6.9
ХАРЬЦАА ҮЗҮҮЛЭЛТҮҮД												
Эргэлтийн харьцаа	4.1	2	1.2	1.7	1.4	0.5	1.9	1.1	1.7	0.8	1.5	1.2
Төлбөр түргэн гүйцэтгэх чадвар	2.6	2	1.2	1	1.4	0.5	1.9	0.6	0.7	0.5	1.1	0.8
Өр ба хөрөнгийн харьцаа	18%	46%	7%	28%	68%	90%	50%	83%	26%	61%	61%	37%
Өр ба өмчийн харьцаа	82%	86%	9%	38%	214%	930%	98%	483%	40%	156%	157%	58%
Хөрөнгийн өгөөж	22%	21%	0%	5%	5%	-13%	10%	5%	9%	11%	10%	15%
Эздийн өмчийн өгөөж	30%	39%	0%	6%	16%	-130%	20%	28%	14%	29%	25%	23%
Нийт ахиуц ашиг	50%	83%	100%	32%	112%	41%	78%	3%	45%	27%	13%	31%
Цэвэр ахиуц ашиг	23%	45%	6%	15%	13%	-26%	32%	3%	11%	9%	8%	19%
P/E*	9.5	3.4	106.8	6.8	13.5	-5.8	7.6	10.0	23.0	19.4	26.7	15.3
P/B*	2.9	1.3	0.54	0.4	2.1	7.5	1.5	2.7	3.1	5.5	6.1	3.3
P/S*	2.2	1.9	6.42	1.1	1.7	1.5	2.9	0.3	2.5	1.8	2.1	3.0

\*P/E, P/B, P/S харьцаа үзүүлэлтийг тооцоход:

• Нийт компаниудын санхүүгийн үзүүлэлтийг 2021 оны тайланд үндэслэж тооцсон болно.



## ХУВЬЦААТ КОМПАНИУДЫН НОГДОЛ АШГИЙН МЭДЭЭЛЭЛ

№	Компанийн нэр	Цэвэр ашиг, сая төг.	Нийт ногдол ашиг, сая төг.	Ногдол ашиг тараалтын хувь	Нэгж хувьцаанд ногдох ногдол ашиг, төг.	Ногдол ашиг тараах өдөр
1	Түмэн шувуут	6,940	<b>2,082</b>	30%	<b>10.41</b>	07/01/2022
2	ЛэндМН ББСБ	3,891	<b>1109</b>	28%	<b>1.50</b>	04/30/2022
3	Улаанбаатар БҮК	3,014	<b>1,315</b>	44%	<b>10.00</b>	06/01/2022
4	Тахько	565	<b>129</b>	29%	<b>108.00</b>	05/01/2022
5	Тандэм Инвест ББСБ	972	<b>961</b>	99%	<b>0.85</b>	12/31/2022
6	Бодь Даатгал	2,340	<b>1,177</b>	50%	<b>5.00</b>	06/30/2022
7	Дархан Нэхий	3,641	<b>300</b>	8%	<b>0.27</b>	12/31/2022
8	Материал Импекс	5,153	<b>315</b>	6%	<b>230</b>	04/30/2022
9	Гутал	2,248	<b>2,248</b>	100%	<b>1,427</b>	05/04/2022
10	Талх Чихэр	5,140	<b>256</b>	5%	<b>250</b>	10/01/2022
11	АПУ				<b>60</b>	12/31/2022
12	Би Ди Сек	1635	<b>685</b>	42%	<b>50</b>	06/30/2022
13	Улаанбаатар Хивс	733	<b>486</b>	66%	<b>1,200</b>	03/10/2022
14	Монос Хүнс	2030	<b>818</b>	40%	<b>2</b>	09/01/2022
15	Мах Импекс	1,369	<b>380</b>	28%	<b>100</b>	10/01/2022
16	Ард Даатгал	7,124	<b>1,000</b>	15%	<b>40</b>	07/30/2022
17	Ард Кредит	4,193	<b>1,260</b>	30%	<b>4,5</b>	07/01/2022
18	Сүү	9,401	<b>1,589</b>	17%	<b>4.62</b>	05/01/2022
19	Барилга Корпораци				<b>500</b>	04/14/2022
20	Гермес Центр	938	<b>499</b>	53%	<b>6,36</b>	03/15/2022
21	Мандал Даатгал	5607	<b>1,873</b>	33%	<b>3</b>	12/31/2022
22	Ард Санхүүгийн Нэгдэл	1,334	<b>1,333</b>	99%	<b>46.58</b>	06/22/2022
23	Монгол Базальт	1,929	<b>964</b>	50%	<b>17.09</b>	12/30/2022
24	Таван Толгой	15,065	<b>13,535</b>	89.8%	<b>257</b>	10/01/2022
25	Инвескор ББСБ		<b>1,793</b>		<b>25</b>	06/30/2022
26	Монгол Шуудан	400	<b>200</b>	50%	<b>2</b>	05/01/2022
27	Мон-Ит Булигаар				<b>600</b>	07/01/2022
28	Ариг Гал	554	<b>135</b>	24%	<b>39.9</b>	06/30/2022
29	Ган Хийц	4	<b>24</b>	100%	<b>100</b>	07/01/2022
31	Техник Импорт	4,329	<b>723</b>	16.7%	<b>500</b>	03/10/2022
32	Хүрд	4,095	<b>227</b>	7%	<b>1,677</b>	03/15/2022
33	Эрдэнэт Суврага	21	<b>780</b>	100%	<b>5</b>	06/30/2022